



Elk jaar weer trots Pinkpop 2015

Megaland in Landgraaf is als jarenlang het terrein waarop ieder jaar Pinkpop wordt gehouden. Het evenemententerrein kent al lang geen geheimen meer voor de organisatoren van het festival – Buro Pinkpop en Mojo – maar toch waren tijdens de meest recente editie lessen uit de vorige editie meegenomen.

FOTOGRAFIE: HUB DAUTZENBERG, BART HEEMSKERK,
RENÉ BRADWOLFF, SASKIA BOSCH EN SASCHA TESCHNER

Dit jaar was voor het eerst een centraal 'Pinkpop Control Centre' ingericht. Deze ruimte, waarin alle hulpdiensten samen zitten, werd in het leven geroepen naar aanleiding van het bizarre noodweer dat de slotavond van Pinkpop 2014 teisterde. Feitelijk kroop Pinkpop die avond door het oog van de naald, toen enorme onweersbuien het festivalterrein in een mum van tijd omtoverden tot een gevarezone. Het festival werd net voor het optreden van Metallica tijdelijk stilgelegd en het publiek werd vanaf de mainstage door Eric Corton

DE BIJDRAGE VAN VAN OVERBEEK

"Dankzij gastheer Jan Smeets van Pinkpop worden de bezoekers van dit prachtige festival ieder jaar weer zoveel mogelijk in de watten gelegd", vertelt Peter van Overbeek. "Niet alleen met internationale topartiesten, maar ook met de nieuwste technieken voor en achter de schermen. Sinds de primeur en introductie in 2012 op Pinkpop van onze POPUP3 vacuüm toiletten, is inmiddels het gehele festivalterrein ermee uitgerust. De enorme besparingen van POPUP3 op waterverbruik geven Pinkpop de mogelijkheid om steeds schaarser wordend drinkwater te gebruiken voor het comfort van de bezoekers in de vorm van gratis drinkwater. Per spoelbeurt wordt slechts 0,8 liter water verbruikt,

tegenover 6 tot 8 liter thuis. Met 70.000 bezoekers die meerdere malen naar het toilet gaan, kun je je voorstellen om hoeveel bekertjes dat gaat." Ook voor de weekendgasten ontbreekt het op de campings aan niets. Van Overbeek plaatst haar modulaire toiletten, wasgelegenheden en douches in grote tenten. Deze badhuizen fungeren als een centrale plek waar iedereen zich weer lekker kan opfrissen. Van Overbeek: "Met een compleet serviceteam, dat het sanitair op de campings en het festival controleert en schoonhoudt, ontzorgen we de gastheer en zijn bezoekers tijdens het gehele weekend. We doen dat graag en zijn trots om deze bijdrage te mogen leveren voor Mister Pinkpop en zijn gasten."

gemaand om rustig te blijven. Een prima oplossing, bleek achteraf, omdat het ontruimen van het terrein zeker geen goed alternatief was geweest. De schade viel mee en het optreden van Metallica vond 'gewoon' doorgang, zij het wat later dan gepland.

CONTROL CENTRE

Een les die vervolgens geleerd werd – onder andere na het opstellen van een

uitgebreid evaluatierapport met de alleszeggende naam '45e Pinkpop: super editie met leermomenten voor de toekomst' – was dat de onderlinge communicatie beter kon. En zo bleek maar dat er voor een organisator zelfs na 45 edities Pinkpop nog wat te leren is. "Uit het onderzoek bleek inderdaad dat de communicatie zowel onderling met de medewerkers als naar het publiek toe beter kan", ver-

telde Jan Smeets in een eerder interview. "Daarom hebben we iedereen samengebracht in het nieuwe Pinkpop Control Centre van waaruit we alles kunnen monitoren om een escalatie te voorkomen." In het controlecentrum zaten deze jaargang alle diensten bij elkaar: brandweer, politie, beveiliging....allemaal op één plek. Hoofd productie Sierk Janssen vertelde er vooraf al over tegen de NOS: "Vorig jaar vielen de



The Security Company Crowdmanagement

The Security Company Crowdmanagement was verantwoordelijk voor het managen van de publiekveiligheid. "Vanuit het nieuwe Control Centre warden nu alle diensten samengebracht in één ruimte. Tijdens voorgaande edities zaten die nog verspreid over het terrein. Het is heel belangrijk gebleken dat de diverse specialismen in een dergelijke samenstelling blijven opereren vanuit hun eigen kennis, om zo een complementaire kennis te creëren. Het is dan ook goed om te zien dat de crowdmanagementkennis van TSC kan worden aangewend om andere aanwezige diensten direct aantoonbaar te maken wat er wordt beoogd met doen of nalaten van acties. De uiteindelijke dienstuitvoering wordt namelijk veelal gezien, maar het uitvoerige proces wat daaraan voorafgaat niet. We kunnen terugkijken op een succesvol Pinkpop 2015, waarin we samen met alle andere betrokkenen weer een stap hebben gemaakt."

DE BIJDRAGE VAN PRODUCTION BROTHERS

"Wij hebben in opdracht van Pinkpop de bebording verzorgd", vertelt Jack Koenen. "Pinkpop organiseert de bebording op het terrein en de campings, maar neemt ook een deel van de bebording in de openbare ruimte voor haar rekening. Samen met de gemeente Landgraaf wordt afgesproken wie wat doet en wij verzorgen het Pinkpopdeel van dat plan." Het is voor Production Brothers het vijfde jaar op rij op Pinkpop: "Het eerste jaar hebben we alleen lampen - Sir William - geleverd om de toenmalige borden te verlichten, vanaf het tweede jaar verzorgen we de gehele signage in opdracht van Pinkpop. Onze voorbereiding begint eigenlijk al tijdens de opbouw van het voorgaande jaar. We maken van elk bord, nadat het geplaatst is, foto's. Die foto's verwerken we vervolgens in een foto-overzicht dat door de Pinkpop productie als evaluatiedocument wordt gebruikt. Ongeveer een maand voor de nieuwe Pinkpop ontvangen we dan een overzicht van borden die nodig zijn voor de komende editie. Twee weken voor Pinkpop begint het werk op locatie. Dan zetten we de route naar de crewreceptie in het Roda JC stadion en vanaf de crewreceptie naar de backstage uit. Op de maandag voor Pinkpop beginnen we met de rest van het signageplan. In 3,5 dag plaatsen we de resterende 230 borden." Koenen spreekt van een soepele productie: "Wij komen weinig op het werkgebied van andere partijen en zijn er hoofdzakelijk voor het publiek. Op de podia komen wij eigenlijk alleen voor de Crowdsurf borden en backstage voor de ear-protection borden. De samenwerking met de stagemanagers is perfect. Toen wij vrij vroeg in het bestaan van ons bedrijf de bebording voor Pinkpop mochten leveren, was dat de perfecte leerschool voor ons. De manier waarop Jan Smeets naar de dingen op en rondom een festival kijkt, daar hebben we erg veel en erg snel van geleerd. Werken voor iemand met zoveel ervaring en zo'n eigen kijk op evenementen, iemand die vooral een gastheer voor zijn publiek, zijn gasten, wil zijn, is elk jaar een feest. Dus wij zijn ontzettend trots en dankbaar dat we leverancier van Pinkpop zijn."



gsm-masten uit, waardoor de hulpdiensten moeilijk konden communiceren. Nu zit iedereen op één plek en pik je het sneller op als er iets aan de hand is."

Dit jaar bleef Pinkpop gelukkig verstoken van dergelijke excessen. Een hoosbui op de vrijdagavond en het uitvallen van afsluiter Foo Fighters, daarmee zijn de grootste 'problemen' van Pinkpop 2015 wel genoemd. Dat eerste leverde vooral natte pakken en fraaie foto's op, het tweede stress en een hoge telefoonrekening bij de boekers en de mensen van Buro Pinkpop, die naarstig op zoek gingen naar een waardige vervanger voor de Foo Fighters.

STROOMLIJNEN

Productieel gezien is Pinkpop een klus van formaat, die al 46 edities geklaard wordt met Jan Smeets aan het

Je hebt als basis de lay-out, maar de verscheidenheid aan headliners van wereldformaat maakt het elk jaar toch weer een nieuwe uitdaging.

roer. Mister Pinkpop besteedt daarbij de site coördinatie uit aan Sierk Janssen (PPM Events) en eventmanager Niek Murray, bij Buro Pinkpop al jarenlang de rechterhand van Smeets. Zij zijn de helikopters boven de festivalproductie en schakelen daar uiteraard heel wat partijen bij in. Zo is The Production Factory (Profac) al sinds 1998 de tech-

nisch productie partner van het festival. "Wij zijn verantwoordelijk voor de opzet en inrichting van alle artiesten stage- en backstage-elementen en frontstage publiekelementen op de site", legt Gerrit

Productioneel gezien is Pinkpop een klus van formaat, die al 46 edities geklaard wordt met Jan Smeets aan het roer.

Kuster van Profac uit. "Vooraf wordt het allemaal vastgelegd in CAD-tekeningen, compleet met 3D-modellen van de staging voor de grote artiesten. Dat maakt het mogelijk deze podia en aanverwante bouwsels, inclusief de backstage- en frontstage faciliteiten, te kunnen plaatsen op het terrein en tevens mogelijke problemen

bij conflicterende disciplines te signaleren en zo de overall festivalproductie te stroomlijnen tot een bouwkundig geheel."

SAMENSPRAAK

Onder de auspiciën van Mojo's Rob Trommelen (hoofd festivalprogrammeur) met de Mojo talent bookers en in samen-

spraak met de artist handlers, Jan-Chris de Koeijer, Koos van Os, Naomi van Hak en Vicky van Galen, worden de riders van de artiesten qua techniek uitgewerkt en ingepast in de festival line-up. Verder verzorgt The Production Factory de complete technische productie en logistiek, met budgettering in het voortraject en uitvoering op

De bijdrage van Gigtech

Gigtech is gespecialiseerd in het leveren van tijdelijke ICT infrastructuur op evenementen, met focus op een hoge mate van betrouwbaarheid in de geleverde verbindingen, zowel bedraad als via WiFi. "Op Pinkpop hebben wij het totale netwerk verzorgd, met in het bijzonder de verbindingen die nodig zijn voor het PCC, (Pinkpop Control Centre) en het RTV compound", legt Andrew Rijnbeek uit. "Deze verbindingen zijn volledig via stevige glasvezelkabels aangelegd en middels onze kleine datacenters voorzien van UPS en noodstroomaggregaat. Hierover loopt de communicatie met de diensten, camerabeveiliging en telefonie. Voor de RTV partijen maken wij het mogelijk dat zij hun HD signalen direct naar Hilversum kunnen sturen en dat ze verbinding hebben tussen het noord- en zuidpodium. Verder is het volledige productiedorp aangesloten en hebben wij de diverse sponsors op het terrein voorzien, maar ook de persruimtes, PIN kassa's, camerabeveiliging, geluid- en frequentiemetingen, ticketscanners, dagkassa en de WiFi voorzieningen voor artiesten, crew en het pers- en gastenterras. Als laatste verzorgen wij de verbindingseisen van de artiesten en hun productieteam door op maat oplossingen te bieden voor hun werkplek en op het podium."



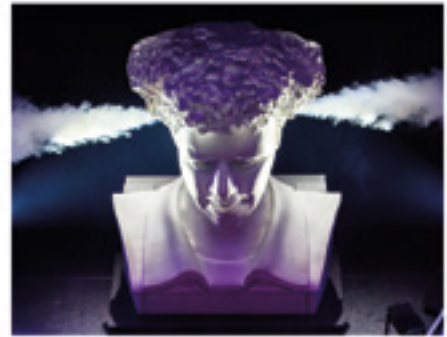
CONFETTI & STREAMERS



PYROTECHNICS



SPECIALS



MINERVIUM 7282 | 4817 ZM BREDA | THE NETHERLANDS



+31 76 513 82 38 | INFO@UNLIMITED-FX.COM | WWW.UNLIMITED-FX.COM



WATER EFFECTS



CO2 EFFECTS



FLAME EFFECTS

Quinty's Crew 24*7



Wij zijn gespecialiseerd in het leveren van kwalitatief, enthousiast en goed personeel met ruime kennis en ervaring.

Alle Crew op het gebied van evenementen, concerten, theater, tv-studio's



- Lichttechnici
- Videotechnici
- Geluidstechnici
- Stagehands
- Barpersoneel
- Volgspotters
- Riggers
- Magazijnmedewerkers
- Heftruck-/Hoogwerkerchauffeurs
- C/CE Chauffeurs



Kijk op onze website voor meer informatie

www.QuintyCrew.nl

Met een garandeerde bereikbaarheid 24*7

Bureaudeau: Conderweg 10 unit 549 7332 NC Apeldoorn
 Postadres: Postbus 1406 7301 BR Apeldoorn
 T: +31 (0)55 534 1100 E: info@QuintyCrew.nl
 M: +31 (0)6 2626 4555 I: www.QuintyCrew.nl



Slimme energie-oplossingen voor een duurzamer event

ONLINE MONITORING

- Stil hybride aggregaat ESaver: inclusief online monitoring
- Clear PLM - de zuinigste LED lichtmast
- Powermanagement
- GTL Diesel

Neem contact op met Niels Sprenger voor meer informatie, tel. 06 51 35 74 43

www.bredenoord.com

Zutphensestraat 319
 7325 WT Apeldoorn
 T +31 (0) 55 301 85 01
 E info@bredenoord.com



DE BIJDRAGE VAN EGRIPMENT

"Pinkpop behoort voor Egriment zeker tot één van de hoogtepunten van het jaar", vertelt Philippe Tresfon. "We waren er bijvoorbeeld ook in 1992 al bij, toen Pearl Jam-zanger Eddie Vedder in onze zitcrane klom om daar vervolgens vanaf te gaan stage diven." Het leverde destijds memorabele beelden op, die het nog altijd goed doen op Youtube. Dit jaar zagen de producten van Egriment er toch wat anders uit. Tresfon: "Bij de mainstage leverden we een twaalf meter lange 'Javelin crane', die alle shots van achter uit het veld maakte. Voor op de Bühne leverden we een elektrisch track systeem, de 'G-Track dolly'. Dat is een smalle rail over de gehele breedte van het podium met daarop een robot head met camera, die op afstand bestuurd kan worden. Zo maak je shots waar je normaliter met een vaste camera niet kan komen. Daarnaast kun je spelen met de artiest door naar hem toe te rijden. Daarnaast leverden we voor de mainstage nog de rails voor de front of house, waar een grote plover dolly camera op reed."

Bij de 3FM Stage heeft Egriment elk jaar een crane aan de zijkant op het podium staan. "Die staat op een stuk rails, zodat we nog in en uit kunnen rijden met de crane. Dit jaar hebben we een zeven meter lange Skymote crane geleverd, met daarop een grotere remote head waarin twee camera's gehangen konden worden. Dit idee kwam van regisseur Henk van Engen. We hebben de twee camera's uitgerust met twee aparte zoom- en focuskabels zodat deze los van elkaar bediend konden worden qua zoom, focus en shading." Egriment wordt elk jaar ingehuurd door de NTR, waarbij nauw wordt samengewerkt met de crew van United, om zo de mooiste plaatjes aan te bieden aan regisseurs Eduard Huis in 't Veld en Henk van Engen."



locatie met het technisch ontwerp voor licht, geluid, video, rigging, staging, tenten, barriers en meer. "In samenwerking met Jan Smeets, Sierk Janssen en Niek Murray van Buro Pinkpop worden alle eerder genoemde items ingepast in de overall site-inrichting", legt Kuster uit.

OMBOUWEN

Op basis van het finale rigging-, licht-, geluid- en videoplan worden speciale constructies gerealiseerd, waarin uiter-

aard ook alle technische eisen van de artiesten zijn vertaald. Hieruit vloeit een bestek met installatieplanning en de uitvoering van video, licht, geluid, staging en decor voort. Op de vraag in hoeverre kan worden voortgeborduurd op de plannen van eerdere jaren, antwoordt Gerrit Kuster: "Je hebt als basis de lay-out, maar de verscheidenheid aan headliners van wereldformaat maakt het elk jaar toch weer een nieuwe uitdaging. Zij brengen hun eigen festivalset



THE PRODUCTION FACTORY ENTERTAINMENT TECHNOLOGY



Uw betrouwbare partner in Entertainment Technology.

De voortschrijdende techniek en de vraag naar steeds spectaculairdere shows vereist kennis en een gedegen aanpak welke The Production Factory al meer dan 30 jaar wereldwijd kan bieden. Het werkkterrein waar we actief zijn, Bedrijfspresentaties, Feesten & Brand Awareness Events, Beurzen en Exposities, Conferenties, Popfestivals en evenementen, Concerten en concerttours (Rock, Pop, Klassiek), Theater-voorstellingen en Theatertours (Musical, Variété, Toneelstuk), Radio- & TV producties, Facilitair management (van logistiek en techniek voor shows en evenementen) en Facility- & Evenementen Consulting (bijvoorbeeld technische concepten voor eventtechniek ten behoeve van nieuwe en bestaande gebouwen, hallen en stadions).



THE PRODUCTION FACTORY BV

Delta 46 • 6825 MS Arnhem • The Netherlands
Tel +31-26-3840110 • Fax +31-26-3840111 • mail@profac.nl

- TECHNICAL PRODUCTION MANAGEMENT • LOGISTICS & SITE COORDINATION • TECHNICAL DESIGN •
- SOUND • LIGHTING • VIDEO • STAGING • POWER • SITE FACILITIES •

www.theproductionfactory.eu



DE BIJDRAGE VAN AMPCO FLASHLIGHT

Ampco Flashlight zorgde op Pinkpop voor audio, licht en rigging op de mainstage, de 3FM-stage en de Brandstage. Het licht op de mainstage bestond daarbij uit:

20 x Thomas Par 36 8-Lite spotbank (8x 650W)
 74 x Varilite VL3500 Wash (1,5KW MSR)
 50 x Martin MAC Viper Profile (1KW HTI)
 48 x Martin MAC Aura (200W LED)
 48 x Martin Atomic 3000
 6 x RJ Lancelot : 2>5deg. (4KW HTI)

4 x Robert Juliat Flo
 2 x Flying Pig Hog 4
 2 x Flying Pig Master wing 4
 4 x Rosco 1900 [DMX]
 4 x Cirro Strata
 6 x Trotec Multifan

mee en deze moet passen in de line-up van de dag. Dat betekent dat je elk jaar weer opnieuw een puzzel in elkaar moet zetten, die uiteindelijk moet leiden tot tevreden headliners, maar ook blij artiesten in de rest van de line-up. Daarnaast moeten ook de change-overs werkbaar blijven. In de praktijk blijkt telkens dat we na de laatste toon van de dagheadliner de hele nacht moeten ombouwen naar een nieuwe set voor de headliner van de volgende dag. Vaak houdt dat tevens in dat er een nieuwe ego ramp en een nieuwe barrier opstelling moeten komen."

MOE EN VOLDAAN

De voorbereidingen op deze editie van Pinkpop begonnen voor The Production Factory zo'n beetje in januari van dit jaar, terwijl het werk op locatie twee weken voor het festival begon. Kuster: "Het zwaartepunt lag voor ons in de tweede helft van april en begin mei. Dat zat 'm in studie naar en uitwerking van de mogelijkheden in en op de Bühnes. Kunnen

extra kosten voor techniek wel of niet worden gehonoreerd, wat betekent dat voor de plannen en hoe en wanneer wordt het gecommuniceerd naar de productie managements van de artiesten?" Al met al zijn de mannen van The Production Factory er elk jaar weer trots op om actief te zijn op en voor Pinkpop: "Het is gewoon mooi om een waardevolle bijdrage te kunnen leveren aan het oudste festival van Nederland", aldus Kuster, die moe maar voldaan terugkijkt op deze 46e editie: "Minpuntje was natuurlijk dat de Foo Fighters niet konden komen door de enkelbreuk van Dave Grohl, maar productieel gezien kunnen we alleen maar blij zijn, omdat het allemaal soepel is verlopen en het weer dit jaar geen spelbreker is geweest."

SAMENWERKING

Ook over de samenwerking met alle betrokken partijen is Kuster zeer te spreken. "Die is uitstekend. Meer dan dat zelfs! Het grote familiegevoel is sterk

United op Pinkpop

- OB15: Mainstage +tent, totaal 8 camera's
- OB6: 3FM Noord Podium, totaal 7 camera's
- OB8: Uitzendwagen, met 2 camera's

aanwezig. Natuurlijk wordt er wel eens gemopperd, het zou een wonder zijn als dat niet zo was, en we hebben de weken in het Limburgse land weer als super prettig ervaren. We hebben onze job fantastisch kunnen uitvoeren en deze prachtige productie met z'n allen met veel plezier neergezet. Na Pinkpop ben ik meteen doorgeslagen naar een volgende productie en ik merkte dat ik de eerste dagen best een beetje een gevoel van heimwee had. Ik miste het team best, kan ik je melden."